

*Základní škola Zlín, Dřevnická 1790, příspěvková organizace
Dřevnická 1790, 760 01 Zlín*



VÝROČNÍ ZPRÁVA O ČINNOSTI ŠKOLY

(školní rok 2013/2014)



Datum zpracování: červenec - srpen 2014

Zpracoval: Mgr. Pavel Dvořák, ředitel školy

Projednáno na pedagogické radě: 25. 8. 2014

Schváleno školskou radou dne: 10. 9. 2014

OBSAH

ÚVOD	3
1 ZÁKLADNÍ ÚDAJE ŠKOLY	4
1.1 PŘEHLED ŠKOL A ŠKOLSKÝCH ZAŘÍZENÍ	4
1.2 CHARAKTERISTIKA ŠKOLY	4
1.3 ZŘIZOVATEL ŠKOLY	5
1.4 ÚDAJE O VEDENÍ ŠKOLY	5
1.5 ADRESA PRO DÁLKOVÝ PŘÍSTUP	5
1.6 ŠKOLSKÁ RADA	6
1.7 SDRUŽENÍ RODIČŮ A PŘÁTEL ŠKOLY	6
2 PŘEHLED OBORŮ VZDĚLÁVÁNÍ	7
2.1 VZDĚLÁVACÍ PROGRAM ŠKOLY	7
2.2 VOLITELNÉ PŘEDMĚTY	7
3 PŘEHLED PRACOVNÍKŮ ŠKOLY	8
3.1 PŘEHLED PEDAGOGICKÝCH PRACOVNÍKŮ	8
3.2 PŘEHLED NEPEDAGOGICKÝCH PRACOVNÍKŮ	9
4 ÚDAJE O ZAŘAZOVÁNÍ DĚTÍ A ŽÁKŮ	10
4.1 ZÁPIS ŽÁKŮ K PLNĚNÍ POVINNÉ ŠKOLNÍ DOCHÁZKY PRO ŠKOLNÍ ROK 2014/15 10	
4.2 PŘIJETÍ ŽÁKŮ KE STUDIU DO STŘEDNÍCH ŠKOL	10
5 VÝSLEDKY VÝCHOVY A VZDĚLÁVÁNÍ ŽÁKŮ	10
5.1 VÝSLEDKY ŽÁKŮ I. STUPNĚ	11
5.2 VÝSLEDKY ŽÁKŮ II. STUPNĚ	11
5.3 HODNOCENÍ CHOVÁNÍ ŽÁKŮ NA KONCI ŠKOLNÍHO ROKU	11
5.4 ABSENCE ŽÁKŮ ZA 2. POLOLETÍ	12
5.5 HODNOCENÍ MINIMÁLNÍHO PREVENTIVNÍHO PROGRAMU	12
5.6 USKUTEČNĚNÉ PROGRAMY PRIMÁRNÍ PREVENCE	12
5.7 HODNOCENÍ VÝCHOVNÉHO A KARIÉROVÉHO PORADENSTVÍ	13
5.8 INTEGRACE POSTIŽENÝCH ŽÁKŮ A HODNOCENÍ PRÁCE ŠKOLNÍHO PORADENSKÉHO PRACOVNÍSTĚ	14
6 DALŠÍ VZDĚLÁVÁNÍ PEDAGOGICKÝCH PRACOVNÍKŮ	17
7 PŘEHLED AKTIVIT A PREZENTACE ŠKOLY NA VEŘEJNOSTI	18
7.1 PREZENTACE NA INTERNETU	18
7.2 VÝCHOVNÉ VZDĚLÁVACÍ AKCE	18
7.3 SOUTĚŽE	20
7.4 SPOLUPRÁCE S RODIČI A JINÝMI SUBJEKTY	21
7.5 PROJEKTY	22
7.6 VOLNOČASOVÉ AKTIVITY ŽÁKŮ	22
8 VÝSLEDKY INSPEKČNÍ ČINNOSTI	23
9 ZÁKLADNÍ ÚDAJE O HOSPODAŘENÍ ŠKOLY	24
9.1 PŘÍJMY	24
9.2 VÝDAJE	24
9.3 VÝSLEDEK HOSPODAŘENÍ	24
ZÁVĚR	25

ÚVOD

Osnova je v souladu s ustanovením §10 zákona 561/2004Sb., o předškolním, základním, středním, vyšším odborném a jiném vzdělávání (školský zákon), ve znění pozdějších předpisů a s ustanovením § 7 vyhlášky č. 15/2005Sb., kterou se stanoví náležitosti dlouhodobých záměrů, výročních zpráv a vlastního hodnocení školy, ve znění pozdějších předpisů.

1 ZÁKLADNÍ ÚDAJE ŠKOLY

Název:	Základní škola Zlín, Dřevnická 1790, příspěvková organizace
Sídlo:	Dřevnická 1790, Zlín, PSČ: 760 01
IČ:	710 08 098
DIČ:	CZ71008098
IZO:	102 319 570
RED IZO:	600 114 147
Datum zřízení (založení školy):	1. září 1958
Datum zařazení do sítě, č. j. rozhodnutí o zařazení:	24. ledna 1996, č. j. 1204/58

1.1 PŘEHLED ŠKOL A ŠKOLSKÝCH ZAŘÍZENÍ

Název	IZO	Datum zápisu do rejstříku	Datum zahájení činnosti	Kapacita
Základní škola (I. a II. stupeň):	102319570	01.01.2005	14.03.1996	1 000
Školní družina:	118500503	01.01.2005	14.03.1996	90
Školní jídelna:	118500970	01.01.2005	20.09.1999	800
Zařízení pro další vzdělávání pedagogických pracovníků:	181048213	15.07.2013	15.07.2013	25

1.2 CHARAKTERISTIKA ŠKOLY

Základní škola Zlín, Dřevnická 1790, příspěvková organizace, je úplná základní škola. Jako součást výchovně vzdělávací soustavy je zařazena do rejstříku škol a školských zařízení. Je školou s právní subjektivitou. Poskytuje základní vzdělání, zabezpečuje rozumovou výchovu ve smyslu vědeckého poznání a výuka na této škole probíhá v souladu se zásadami vlastenectví, humanity, demokracie. Poskytuje také mravní, estetickou, pracovní, tělesnou a ekologickou výchovu. Škola se nachází ve východní části krajského města Zlín. Rozsáhlý areál školy vznikl v 50. letech 20. století, kdy byly postupně otevřeny dvě základní školy. K jejich sloučení pak došlo ke dni 1. září 1999. Stávající školní budova je od roku 2002 chráněnou památkou a v souladu s tímto statutem prošla v letech 2005 – 2006 celkovou generální opravou. Nyní tak skýtá žákům moderní a příjemné prostředí, kterého mohou využívat také v odpoledních hodinách pro mimoškolní činnost.

Naše škola je úplnou základní školou, která má v jednom ročníku jednu až dvě třídy. Celková kapacita je 560 žáků. Hlavní vzdělávací činnost probíhá ve třinácti kmenových třídách. Výuka přírodopisu, chemie, fyziky, zeměpisu, výpočetní techniky, cizích jazyků a pracovních činností je realizována v odborných učebnách. Zajišťujeme výuku plavání pro žáky I. stupně. Provozujeme také žakovskou knihovnu. Stálé a rychlé připojení k internetu je zajištěno optickým kabelem. Třídy jsou vybaveny nábytkem, který odpovídá současným hygienickým a zdravotním požadavkům. V každém podlaží mohou žáci během přestávek využívat relaxační koutky. Žákům i zaměstnancům školy je k dispozici školní bufet, 2 nápojové automaty – jeden na chlazené a jeden na teplé nápoje, jsme zapojeni také do projektu "Happy snack", jehož prostřednictvím jsou do školy dodávány výrobky zdravé výživy prostřednictvím chladících výdejních automatů. Škola má bezbariérový vstup, který je opatřen elektrickou schodišťovou plošinou, která umožňuje bezproblémový pohyb postižených žáků. Součástí objektu jsou dvě tělocvičny vybavené standardním tělocvičným nářadím se šatnami a sprchami a rozlehlý venkovní sportovní areál. Vnitřní i vnější sportoviště jsou využívána pro výuku tělesné výchovy a v odpoledních hodinách i širokou veřejností.

Stravování žáků a zaměstnanců školy je zajišťováno školní kuchyní, která je vybavena moderním gastronomickým inventářem. Kapacita je 800 jídel. Ve školní jídelně je 120 míst. Poskytujeme možnost stravování i cizím strávníkům. Maximální pozornost věnujeme BOZP jak žáků, tak i pracovníků školy. Významnou aktivitou, která přispívá k rovnoměrnému psychickému a fyzického rozvoji žáků, jsou ozdravné pobyty v přírodě. Škola organizuje školní výlety a exkurze související s výchovně vzdělávací činností, aktivně se zapojuje do soutěží, okresních olympiád a akcí ostatních škol. Každý rok nabízíme řadu kroužků a volnočasových aktivit.

Součástí školy je i školní družina, která má tři oddělení s celkovou kapacitou 90 žáků. Školní družina je převážně využívána žáky prvního stupně. Ranní provoz družiny je od 6:00 do 8:00 hodin, odpolední provoz družiny je od 11:40 do 17:00 hodin. Činnost ve školní družině je zaměřena na pravidelné aktivity zájmového a tělovýchovného charakteru. Veškeré aktivity ve školní družině mají nejen odpočinkový a relaxační charakter, ale slouží také k rozšíření, doplnění a upevnění poznatků získaných při výuce.

V souladu se školským zákonem a možnostmi školy vytváříme samozřejmě také podmínky pro rozvoj žáků se speciálními vzdělávacími potřebami i pro žáky nadané. Díky působení speciálního pedagoga ve škole a také díky úzké spolupráci s poradenskými zařízeními máme velmi důkladně propracovaný systém péče o tyto žáky.

Okolí školy bylo upraveno zahradním architektem. Velká travnatá plocha je od hlavní komunikace oddělena okrasnými stromy a keři. Podobně je tomu tak i podél celé hlavní budovy na východní straně, kde jsou vysázeny břízy, které tvoří přirozenou hranici mezi školou a obytnou částí Bartošovy čtvrti. Škola se tak nachází ve velmi příjemném prostředí plném zeleně.

Žáci naší školy mají možnost využívat k cestě do školy a ze školy zvláštní školní spoj MHD, který sváží děti z městských spádových částí Jaroslavice, Příluky a Obeciny. Při cestě ze školy je bezpečnost dětí při nástupu do tohoto spoje zajišťována vychovatelkou školní družiny.

1.3 ZŘIZOVATEL ŠKOLY

Zřizovatelem školy je Statutární město Zlín, se sídlem nám. Míru 12, Zlín, PSČ: 761 40, v zastoupení MUDr. Miroslavem Adámkem, primátorem města.

1.4 ÚDAJE O VEDENÍ ŠKOLY

Jméno a příjmení	Funkce	Datum jmenování a potvrzení ve funkci
Mgr. Pavel Dvořák	ředitel školy	od 01. 01. 2012
Mgr. Danuše Vršková	zástupce ředitele	od 01. 09. 2013

1.5 ADRESA PRO DÁLKOVÝ PŘÍSTUP

Telefon (pevná linka):	+420 577 210 204
ID datové schránky:	27jmumg
E-mail:	zsdrevnicka@zsdrevnicka.cz, reditel@zsdrevnicka.cz, sekretariat@zsdrevnicka.cz
Facebook:	Základní škola Zlín, Dřevnická 1790, příspěvková organizace
Web:	www.zsdrevnicka.cz

1.6 ŠKOLSKÁ RADA

Školská rada při Základní škole Zlín, Dřevnická 1790, příspěvková organizace byla zřízena ke dni 1. ledna 2006 usnesením Rady města Zlína č. 782/21 R/2005 ze dne 17. října 2005.

Školská rada má celkem 6 členů, v uvedeném školním roce se školská rada sešla třikrát.

1.7 SDRUŽENÍ RODIČŮ A PŘÁTEL ŠKOLY

Sdružení rodičů a přátel školy je významným pomocníkem školy. Mezi jeho hlavní cíle patří koordinace a sjednocování působení rodiny, školy a účinná dobrovolná pomoc školy při plnění jejího poslání.

Uvedené základní cíle jsou naplňovány zejména:

- působením na rodiče ke správné výchově dětí v rodině,
- seznamováním rodičů a veřejnosti s výchovnými a vzdělávacími cíli a úkoly a s úlohou rodičů při jejich naplňování,
- seznamováním vedení školy s náměty, připomínkami a stížnostmi rodičů,
- dobročinnou pomocí členů SRPŠ škole - organizační, finanční a materiálovou podporou v oblastech:
 - výchovně vzdělávacích,
 - kulturních, reprezentačních, sportovních a společenských,
 - prevence proti společensky nežádoucím jevům.

Každá třída má svého zvoleného třídního důvěrníka, který zastupuje celou třídu. Zasedání třídních důvěrníků SRPŠ ve školním roce 2013/2014 proběhlo dvakrát.

Sběr starého papíru

V rámci programu EVVO Sdružení rodičů a přátel školy pravidelně každý školní rok uskutečňuje sběr starého papíru. Ve školním roce 2013/2014 se sběr starého papíru uskutečnil v následujících dnech a bylo vybráno:

- 18. 9. 2013: 7.960 Kg (10.348,- Kč)
- 15. 11. 2013: 8.010 Kg (10.413,- Kč)
- 13. 2. 2014: 8.430 Kg (10.959,- Kč)
- 16. 4. 2014: 9.130 Kg (11.869,- Kč)
- 19. 6. 2014: 7.050 Kg (9.165,- Kč)

Výtěžek za sběr starého papíru byl použit na odměny a nákup nových pomůcek pro žáky školy.

2 PŘEHLED OBORŮ VZDĚLÁVÁNÍ

Kód oboru	Popis oboru	Forma vzdělávání	Cizí vyučovací jazyk	Kapacita oboru
79-01-C/01	Základní škola	denní	ne	1 000

2.1 VZDĚLÁVACÍ PROGRAM ŠKOLY

Název vzdělávacího programu	Školní rok 2013/2014 (k 30.6.2014)	
	v ročnících	počet žáků
ŠVP ZV „Otevřená škola v pohybu“	1. – 9.	288

2.2 VOLITELNÉ PŘEDMĚTY

- 6. ročník:** Seminář z matematiky, Seminář z anglického jazyka, Sportovní výchova.
7. ročník: Seminář z anglického jazyka, Seminář z matematiky, Seminář z informatiky, Sportovní výchova.
8. ročník: (nebyly zařazeny volitelné předměty z důvodu povinnosti zařadit jako povinný předmět cizí jazyk).
9. ročník: Seminář z matematiky, Seminář z českého jazyka, Seminář z anglického jazyka, Seminář ze společenských věd.

Škola vyučuje podle Školního vzdělávacího programu (ŠVP ZV) s názvem „Otevřená škola v pohybu“. Výchovně vzdělávací program školy vychází z obecných a vzdělávacích cílů a klíčových kompetencí Rámcového vzdělávacího programu pro základní školu.

Otevřená škola v pohybu – to je motto, které zaručuje dětem i jejich rodičům kvalitní znalosti, přátelský přístup i zdravého ducha ve zdravém těle. O tom, že je naše škola „otevřená“ doslova všem svědčí i to, že nabízí také skvělou péči žákům se zdravotním znevýhodněním nebo postižením. Přímo ve škole působí speciální pedagog, který má tyto děti v péči. Věnuje se žákům s poruchami učení a chování, ale i těm, kteří potřebují péči logopedickou.

3 PŘEHLED PRACOVNÍKŮ ŠKOLY

Pracovníci školy	Počet fyzických osob	Přepočtené úvazky
Interní pracovníci:	40	37,54
Externí pracovníci:	1	0,20

3.1 PŘEHLED PEDAGOGICKÝCH PRACOVNÍKŮ

Pedagogický sbor je kromě jednoho dosud studujícího kolegy plně kvalifikován. Ve škole pracuje školní speciální pedagog, čtyři asistenti pedagoga, výchovný poradce, kariérový poradce, metodik prevence sociálně patologických jevů, koordinátor DVPP, EVVO, ICT a ŠVP.

Všichni pedagogičtí pracovníci absolvovali podle své aprobační vzdělávání zaměřené k tvorbě školního vzdělávacího programu a k využívání nových metod a forem práce ve vyučovacích hodinách.

P. č.	Osobní číslo	Funkce	Úvazek	Pedagogická praxe	Stupeň vzdělání
1.	98484	ředitel školy	1,00	26	VŠ
2.	93560	zástupce ředitele školy	1,00	18	VŠ
3.	16317	učitelka	1,00	33	VŠ
4.	98442	učitelka	1,00	24	VŠ
5.	25500	učitelka	1,00	28	VŠ
6.	98434	učitelka	1,00	8	VŠ
7.	35466	učitelka	1,00	26	VŠ
8.	98447	učitelka	1,00	10	VŠ
9.	40781	učitelka	1,00	20	VŠ
10.	54957	učitelka	1,00	37	VŠ
11.	93568	učitelka	1,00	24	VŠ
12.	46941	učitelka	1,00	20	VŠ
13.	98439	učitelka	1,00	13	VŠ
14.	78719	učitelka	1,00	26	VŠ
15.	79770	učitelka	1,00	16	VŠ
16.	98445	učitelka	1,00	4	VŠ
17.	98473	učitel	1,00	2	VŠ - studující
18.	98496	učitelka	1,00	10	VŠ
19.	98476	asistent pedagoga	1,00	3	SŠ
20.	98490	asistent pedagoga	1,00	2	SŠ
21.	98448	asistent pedagoga	1,00	36	SŠ
22.	98489	asistent pedagoga	1,00	1	SŠ
23.	90265	vedoucí ŠD	1,00	28	SŠ
24.	90465	vychovatelka ŠD	1,00	27	SŠ
25.	98497	vychovatelka ŠD	0,60	1	SŠ

3.2 PŘEHLED NEPEDAGOGICKÝCH PRACOVNÍKŮ

V červenci 2013 byla Úřadu práce ČR podána Žádost o příspěvek na vytvoření pracovní příležitosti v rámci veřejně prospěšných prací k umístění uchazečů o zaměstnání. Jednalo se o dva uchazeče na pracovní pozici „Správce objektu“ pro sportovní areál naší základní školy. Tato pracovní příležitost pro oba zaměstnance byla na plný úvazek, a to na dobu určitou, od 1. 9. 2013 do 28. 2. 2014. Příspěvek od Úřadu práce ČR byl poskytován za dobu, na kterou byla pracovní místa vytvořena.

P. č.	Osobní číslo	Funkce	Úvazek
1.	98435	účetní	1,00
2.	98488	administrativní a spisový pracovník	1,00
3.	46954	topič	0,19
4.	46954	školník	1,00
5.	98459	uklízečka	1,00
6.	46796	uklízečka	1,00
7.	51948	uklízečka	1,00
8.	59252	uklízečka	1,00
9.	98463	vedoucí školní jídelny	1,00
10.	12282	odborná kuchařka	1,00
11.	98453	pomocná kuchařka	0,60
12.	98481	pomocná kuchařka	0,75
13.	50411	odborná kuchařka	1,00
14.	83356	pomocná kuchařka	0,75
15.	98498	správce objektu	1,00
16.	98499	správce objektu	1,00

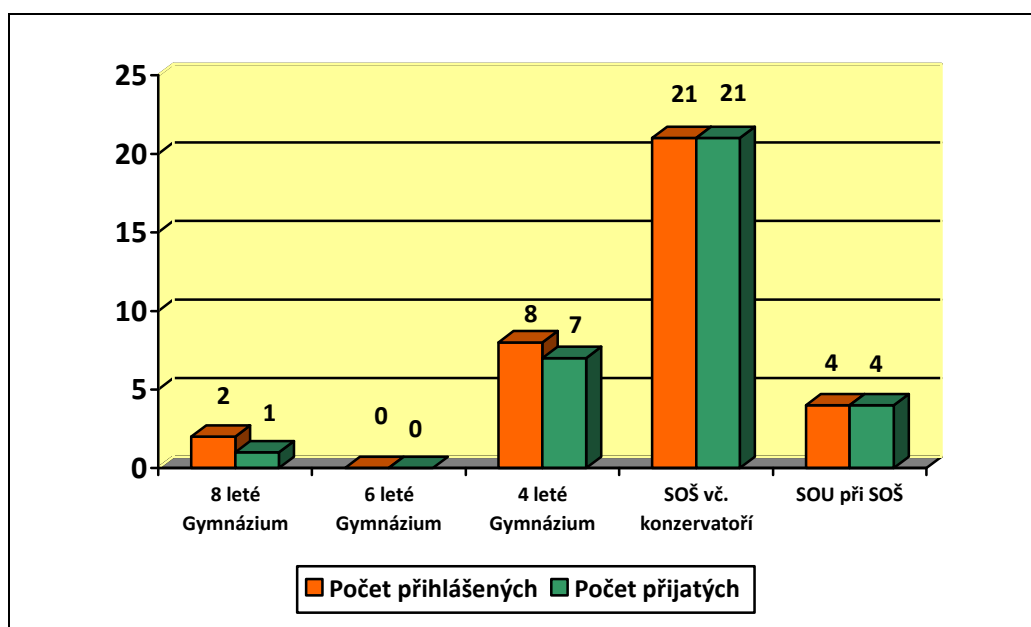
4 ÚDAJE O ZAŘAZOVÁNÍ DĚTÍ A ŽÁKŮ

4.1 ZÁPIS ŽÁKŮ K PLNĚNÍ POVINNÉ ŠKOLNÍ DOCHÁZKY PRO ŠKOLNÍ ROK 2014/15

Celkový počet zapsaných žáků do 1. ročníku	Celkový počet žádostí o odklad	Celkový počet žáků, kteří nastoupili od 1. 9. 2013 do 1. ročníku
58	9	42

Ve školním roce 2013/2014 ukončilo povinnou školní docházku celkem 32 žáků.

4.2 PŘIJETÍ ŽÁKŮ KE STUDIU DO STŘEDNÍCH ŠKOL



5 VÝSLEDKY VÝCHOVY A VZDĚLÁVÁNÍ ŽÁKŮ

Celkové hodnocení prospěchu žáků na konci školního roku 2013/2014 vykazují následující tabulky:

5.1 VÝSLEDKY ŽÁKŮ I. STUPNĚ

Třída	Počet žáků /chlapci+dívky/	Prospěchový průměr třídy	S prospěchem 1,0/vyznamenání	Počet neprospívajících
1. A	26 /14+12	1,01	22/23	0
1. B	25/13+12	1,18	18/20	1
2. A	24/16+8	1,19	13/21	1
3. A	20/12+8	1,18	5/19	0
3. B	19 /8+11	1,30	8/13	0
4. A	29/12+17	1,82	1/12	4
5. A	23 /10+13	1,71	3/6	0
Celkem:	166//85+81	1,34	70/114	6

5.2 VÝSLEDKY ŽÁKŮ II. STUPNĚ

Třída	Počet žáků/ chlapci+dívky	Prospěchový průměr třídy	S prospěchem 1,0/vyznamenání	Počet neprospívajících
6. A	29/19+10	1,71	1/9	1
7. A	18 /11+7	2,22	0/1	3
7. B	19/10+9	1,40	2/11	0
8. A	24/12+12	2,04	0/5	3
9. A	15/8+7	2,31	0/1	1
9. B	17/6+11	1,5	0/8	0
Celkem:	122//66+56	1,88	3/35	8

5.3 HODNOCENÍ CHOVÁNÍ ŽÁKŮ NA KONCI ŠKOLNÍHO ROKU

Výsledky hodnocení	I. stupeň počet žáků	II. stupeň počet žáků
Pochvaly a ocenění - za aktivní zapojení do školních a okresních kol soutěží, za celoroční práci pro třídu, za pilnou a svědomitou práci, za výraznou pomoc spolužákovi.	43	9
Napomenutí třídního učitele - za neplnění školních povinností, za narušování vyučovacích hodin nevhodným chováním, zapomínání pomůcek do výuky, zapomínání žákovské knížky, za porušení pravidel stanovených školním řádem.	6	2
Důtka třídního učitele - za opakované neplnění školních povinností, za opakované porušení pravidel stanovených školním řádem, za opakované narušování vyučovacích hodin nevhodným chováním.	2	5
Důtka ředitele školy - za časté porušování pravidel chování, za nevhodné a hrubé chování k žákům nebo zaměstnancům školy, za závažné a opakované porušování pravidel stanovených školním řádem, za opakované narušování vyučovacích hodin nevhodným chováním.	8	1

Výsledky hodnocení	I. stupeň počet žáků	II. stupeň počet žáků
2. stupeň z chování - za neomluvenou absenci, slovní útoky vůči pracovníkům školy, opakované falšování údajů v žákovské knížce, soustavné porušování pravidel školního řádu, za časté porušování pravidel chování, za opakované narušování vyučovacích hodin nevhodným chováním.	4	4
3. stupeň z chování - za dlouhodobou neomluvenou absenci.	0	2

5.4 ABSENCE ŽÁKŮ ZA 2. POLOLETÍ

I. STUPEŇ třída	Počet žáků/chlapci+dívky	Zameškané hodiny/neomluvené	Průměr omluvených hodin na žáka
1. A	26 /14+12	449/0	17,27
1. B	25/13+12	660/0	26,40
2. A	24/16+8	586/0	24,42
3. A	20/12+8	512/0	25,60
3. B	19 /8+11	364/0	19,16
4. A	29/12+17	944/0	32,55
5. A	23 /10+13	669/0	29,09
Celkem:	166/85+81	4184/0	24,93

II. STUPEŇ třída	Počet žáků/ chlapci+dívky	Zameškané hodiny/neomluvené	Průměr omluvených hodin na žáka
6. A	29/19+10	1265/0	43,62
7. A	18 /11+7	876/41	48,67
7. B	19/10+9	692/6	36,42
8. A	24/12+12	1611/0	67,13
9. A	15/8+7	1635/9	109,00
9. B	17/6+11	1288/0	75,76
Celkem:	122/66+56	7367/56	63,43

5.5 HODNOCENÍ MINIMÁLNÍHO PREVENTIVNÍHO PROGRAMU

Ve školním roce 2013/2014 se Minimální preventivní program realizoval v úzké spolupráci s vedením školy, se školním speciálním pedagogem, výchovnými poradci, pedagogickými pracovníky, pedagogicko-psychologickou poradnou, Střediskem výchovné péče Domek, dětskými psychiatry, Speciálně pedagogickým centrem, Orgánem sociálně-právní ochrany dětí, policií ČR, městskou policií Zlín, ekologickými centry, Okresním soudem ve Zlíně a rodiči žáků.

5.6 USKUTEČNĚNÉ PROGRAMY PRIMÁRNÍ PREVENCE

Datum uskutečnění	Akce	Zúčastněné třídy
17.10.2013, 31.10.2014, 04.12.2014	Práce s třídním kolektivem – SVP Domek	5. A
31.10.2013	Cvičná evakuace školy	všechny třídy
06.02.2014	Beseda se zástupci Městské police Zlín ve škole	2. A, 5. A, 8. A

Datum uskutečnění	Akce	Zúčastněné třídy
20.02.2014	Beseda se zástupci Hasičského záchranného sboru Zlín ve škole - akce „Hasík“	2. A, 6. A
27.02.2014	Beseda se zástupci Hasičského záchranného sboru Zlín ve škole - akce „Hasík“	2. A, 6. A
10.04.2014	Exkurze - návštěva Městské policie Zlín	1. B
29.04.2014	Exkurze - návštěva Hasičského záchranného sboru Zlín	3. A, 3. B
07.05.2014	Exkurze - návštěva Hasičského záchranného sboru Zlín	1. A, 1. B
27.05.2014	Exkurze - návštěva Hasičského záchranného sboru Zlín	2. A
15. 05.2014	Exkurze - návštěva Okresního soudu Zlín	9. A, 9. B

Ve škole poukazujeme na kladné a pozitivní vzory, odmítáme násilí a tím podporujeme zdravý životní styl. Učíme děti vhodně využívat volný čas, aby nepodléhaly nudě a stresu, které je mohou dovést až ke společensky negativním jevům.

5.7 HODNOCENÍ VÝCHOVNÉHO A KARIÉROVÉHO PORADENSTVÍ

Problematika výchovného poradenství je rozdělena na 1. a 2. stupeň.

Výchovné poradkyně se ve spolupráci se školním speciálním pedagogem a metodikem rizikového chování pravidelně setkávají na schůzkách školního poradenského pracoviště, kde řeší všechny problémy týkající se daných oblastí, aktuálně vyhodnocují vzniklé problémové situace a podle svých kompetencí je dále řeší. Úzce spolupracují také se všemi učiteli, zejména s třídními učiteli a s vedením školy, které je o všech řešených případech neprodleně informováno. Podílí se na vypracování IVP, průběžně dohlíží na jejich plnění, konzultují s třídními učiteli možnosti odeslání žáků k vyšetření do KPPP a SPC i následné zprávy z poradenských zařízení, sledují žáky s poruchami učení, snaží se pozitivně působit na žáky s výchovnými problémy, jsou přítomni na jednáních s rodiči problémových žáků, spolupracují s pracovníky OSPOD Magistrátu města Zlína, KPPP, SPC, SVP i odbornými lékaři, zejména dětskými psychiatry a psychology.

V rámci kariérového poradenství jsou žáci 8. a zejména 9. ročníků pravidelně informováni o možnostech dalšího studia na středních školách v průběhu celého školního roku. Aktuální informace o jednotlivých školách a studijních oborech žáci dostávají pravidelně od kariérového poradce, v rámci předmětu Výchova k občanství jsou upozorněni na portál Zlínského kraje www.zkola.cz, kde najdou všechny aktualizované údaje o středních školách včetně kalendáře Dnů otevřených dveří, které jednotlivé školy pro budoucí studenty organizují ve dvou či třech termínech. Žáci mají dále k dispozici tištěnou formu Atlasu školství Zlínského kraje, který základním školám poskytuje krajská pobočka Úřadu práce ČR ve Zlíně.

Pro rodiče žáků 9. tříd je v listopadu vždy zorganizována schůzka s kariérovým poradcem, kde jsou podrobně seznámeni se systémem přijímacího řízení ve Zlínském kraji, upozorněni na termíny podání přihlášek ke studiu, následně správné použití zápisového lístku a jsou jim poskytnuty další praktické informace týkající se dalšího studia jejich dětí. Dále je jim doporučeno, aby navštívili společně s nimi vybrané střední školy v rámci Dnů otevřených dveří a pravidelně sledovali aktuální informace na webových stránkách jednotlivých středních škol.

Škola také spolupracuje s Úřadem práce ve Zlíně, který pravidelně pořádá pro žáky 8. či 9. ročníku skupinové poradenství v programu „Hledám povolání, které se pro mě hodí.“

Dále se vybraní žáci 8. ročníku v květnu zapojili do testování společnosti Scio v rámci projektu

Podpory přípravy přijímacích zkoušek (PPPZ), ve kterém si prakticky vyzkoušeli testové otázky z českého jazyka, matematiky i obecných studijních předpokladů.

Všechny zmíněné aktivity jsou směřovány k tomu, aby všichni žáci pokračovali ve studiu zvolených oborů podle svých zájmů a schopností.

Výchovní poradci se velmi intenzivně věnovali tvorbě individuálních vzdělávacích plánů, jejich rozvržení, obsahu, kontrole i dokumentům s nimi souvisejících.

V tomto školním roce se dvakrát konala schůzka s pracovníky KPPP Zlín, na které byli oba výchovní poradci přítomni.

Plán výchovného poradenství byl v roce 2013/2014 naplněn.

5.8 INTEGRACE POSTIŽENÝCH ŽÁKŮ A HODNOCENÍ PRÁCE ŠKOLNÍHO PORADENSKÉHO PRACOVIŠTĚ

Ve školním roce 2013/2014 tvořil podíl žáků se SVP podle §16 – 16,37 %, z toho tvořili zdravotně postižení žáci – 7,31%, zdravotně znevýhodnění žáci - 9,06 %. Mimo tyto žáky byli vzdělávání žáci s ostatními vzdělávacími potřebami (na základě vyjádření odborných školských poradenských pracovišť), kteří tvořili 10,10 % žáků z celkového počtu 288 žáků. V evidenci školního poradenského pracoviště ve školním roce 2013/2014 bylo 76 žáků - 26,47 %.

Vzděláváme žáky s rozličnými formami a stupni zdravotního postižení, pro které jsou v rámci podpůrných opatření vypracovány nejen I. V. P. ale také v převážné většině pracují s podporou asistentů pedagoga, kteří jsou v jednotlivých třídách přítomni po celou dobu vyučovacího procesu. Jedná se o žáky s PAS, zrakovým nebo tělesným postižením. Tito jsou pak nápomocni v plnění úkolů také žákům s dys poruchami (SPU), žákům s poruchou pozornosti spojenou s hyperaktivitou (ADHD), žákům s nezralostí nebo nevyzrálostí CNS a žákům prospěchově neúspěšným. Neformálně a podrobně zpracované individuálně vzdělávací plány jsou konzultovány a průběžně doplňovány po dohodě se zákonnými zástupci žáků a s odborníky školských poradenských pracovišť.

I ve školním roce 2013/2014 škola nadále uplatňovala integrativní model s podpůrnými opatřeními, který je uplatňován u žáků s PAS, žákyně s těžkým smyslovým postižením a také žákyň s těžkým tělesným postižením. Se všemi pedagogy usilujeme o naplnění cíle, kterým je zajistit vzdělávání těmto žákům s těžkým a trvalým zdravotním postižením formou společné výuky se zdravými vrstevníky, s plným zachováním jejich specifických potřeb, které vyplývají z daného postižení a s uplatněním všech podpůrných prostředků /kompenzační a učební pomůcky - speciální učebnice, včetně využití speciálních postupů a metod ve vyučování/, která byla odborným školským poradenským pracovištěm doporučena. Např. se jedná se o Pichtův psací stroj, zvukové a hmatové učebnice, speciální písanky nebo stálá přítomnost odborně vzdělaného asistenta pedagoga pro práci s nevidomým žákem během celé doby výuky. U tělesného postižení mají žákyně zajištěn mimo jiné bezbariérový vstup do budovy formou pojízdné plošiny, místnosti pro výuku - třídy jsou voleny prostorově dostatečně velké tak, aby v nich byl umožněn pohyb imobilních žáků. U žáků s PAS je prostřednictvím asistenta pedagoga zajištěna přímá dopomoc ve výuce, pokud vznikne potřeba a situace to vyžaduje. Současně je také zajištěna bezpečnost během celého pobytu v době výuky ve všech prostorách školy i mimo ně, pokud jsou akce součástí vzdělávání. I. V. P. jsou zpracovány s ohledem na závažnost zdravotního stavu žáků a umožňují jim pracovat podle mentálních schopností, úrovně a ostatních předpokladů individuálním tempem.

Prováděním logopedické péče u žáků s vadou řeči prostřednictvím odborné péče školního speciálního pedagoga v rámci jeho diagnostiky včetně dalších služeb, které škola žákům se SVP

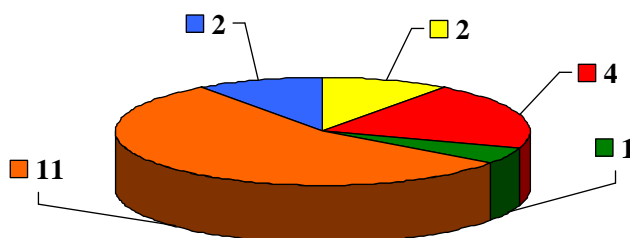
poskytuje – reedukace v rámci dyslektického kroužku jsou realizována doporučení odborných poradenských pracovišť. Tato opatření jsou součástí vyrovnávacích opatření, která jsou určena žákům, jejichž speciální vzdělávací potřeby plynou ze zdravotního nebo sociálního znevýhodnění.

Cílem je podpořit žáka ve školní úspěšnosti a zjistit příčiny, které vedou k neúspěšnosti ve vzdělávání. Vycházíme z individuálních potřeb konkrétního žáka, nutná je vždy podrobná analýza příčin problémů ve vzdělávání a posléze nastavení škály vyrovnávacích opatření. K tomu byly využívány evaluační nástroje, sledování úrovně mentálních schopností v souvislosti s obsahem i kvantitou učiva, celkového chování a projevů žáka /chování v zátěžových i v klidových situacích, úsilí v doplnění zameškaného učiva. U těchto žáků se nejedná o zdravotní znevýhodnění, přesto jim však škola poskytovala pomoc. V případech, že nebyla školou stanovená vyrovnávací opatření účinná, se škola následně obracela na školská poradenská zařízení, která provedla kompletní diagnostické vyšetření a doporučila další postup ve vzdělávání.

Školní speciální pedagog se ve školním roce 2013/2014 intenzivně podílel na metodické pomoci všem pedagogům nejen při vypracování plánů podpůrných a vyrovnávacích opatření, ale zejména také vytvářením poradenského „prostoru“ pro žáky rizikové nebo nemotivované, kteří narušovali práci ve třídách a znemožňovali plynulý vyučovací proces. Průběžně usiluje o přiblížení poradenské služby školy všem žákům a jejich zákonným zástupcům, vytváří metodické zázemí pro pedagogy podle jejich individuální potřeby nebo požadavků vedení školy. V rámci společných porad školního pracoviště s výchovnými poradci a metodikem prevence pracuje na vytvoření systému včasného odhalování problémových projevů chování jednotlivců nebo tříd, v případě zvýšené potřeby kontaktuje odborná školská pracoviště k tomu určená. Podílel se na provázání poradenských služeb školy s poskytováním poradenských služeb ve školských poradenských zařízeních / KPPP a SPC/ se vzděláváním a poskytováním informací jiným subjektům / OSPOD, OPD, SVP/. Spolupracoval se všemi subjekty školy a trvale vytváří základnu primární prevenci školní neúspěšnosti a sociálně nežádoucích jevů. Soustavně usiluje o užší spolupráci s pedagogy ve smyslu poskytnutí informací o žákovi a třídě, z důvodů včasné intervence při aktuálních problémech u jednotlivých žáků a třídních kolektivů. Školní speciální pedagog již třetím rokem zpracovává výchovné plány pro žáky s rizikovým chováním, na které pak navazuje ve spolupráci s OSPOD dalšími postupy v rámci péče o žáka. Postupným cílem školního poradenského pracoviště je také dosáhnout vyšší úrovně sociálního klimatu školy.

Formou individuální integrace bylo ve školním roce 2013/2014 vřazeno do jednotlivých ročníků základní školy 21 žáků. Z toho 20 žáků se zdravotním postižením a 1 žák sociálně znevýhodněný.

Z celkového počtu 20 zdravotně postižených žáků v rámci individuální integrace byli ve školním roce 2013/2014



■ Porucha autistického spektra (PAS)	■ S tělesným postižením (TP)
■ Smyslová vada (zrakové postižení)	■ Specifická porucha učení (SPU)
■ Specifická porucha chování (SPCH)	

Sociálně znevýhodněná žákyně vyrůstá v neslyšícím prostředí, ke komunikaci však používá mluvenou řeč, která byla u ní vyvozena již v předškolním věku cílenou reedukační péčí speciálně pedagogického centra pro vady řeči a sluchu. Na tuto podporu navazuje školní speciální pedagog denní individuální péčí v odpoledních hodinách.

V evidenci školního poradenského pracoviště bylo ve školním roce 2013/2014 vedeno celkem 76 žáků s širokým spektrem speciálně vzdělávacích potřeb. Z toho 20 žáků s potřebou podpůrných opatření v podobě individuálně vzdělávacího plánu, podpory asistenta pedagoga u žáků s PAS, TP, zrakovou vadou a SPUCH.

Na škole působí celkem 4 plně kvalifikovaní asistenti pedagoga, kteří byli k dispozici i všem ostatním žákům ve třídě.

Mezi podpůrná opatření patřila i cílená reedukační péče (individuální nebo skupinová), vedená školním speciálním pedagogem v rozsahu 2 a více hodin týdně, která byla doporučena odbornými poradenskými pracovišti. V rámci vyrovnávacích opatření byly žákům ze strany všech pedagogů poskytnuty různé formy podpory v souladu s doporučenými postupy a závěry z vyšetření odbornými poradenskými pracovišti. Součástí těchto opatření byla i příprava na vyučování v odpoledních hodinách určená žákům se slabším prospěchem nebo sníženými rozumovými předpoklady. Zvláštní pozornost byla věnována dvěma žákům se školní fobií, kterou se podařilo zvýšenou individuální péčí a zajištěním mimořádných organizačních opatření úspěšně zvládnout. Prostřednictvím školního speciálního pedagoga byla formou individuální logopedické péče v rozsahu 4 hodin týdně zajištěna péče o žáky s vadou výslovnosti.

6 DALŠÍ VZDĚLÁVÁNÍ PEDAGOGICKÝCH PRACOVNÍKŮ

Název akce	Datum uskutečnění	Počet účastníků
Studium k výkonu specializovaných činností. Koordinace v oblasti ICT	01.09.2013	1
VII. Krajská konference k primární prevenci rizikového chování	24.10.2013	1
Matematika pro všechny	20. – 21.02.2014	1
Zdravotník zotavovacích akcí - doškolení	28.04.2014	1
Školení pedagogů dopravní výchovy 1. st. ZŠ	29.04.2014	1
iSET – modul školní testování	20.05.2014	1
Zdravotník zotavovacích akcí - doškolení	31.05.2014	1
iSET – modul školní testování	02.06.2014	1

Ve školním roce 2014/2015 zahájí Studium k výkonu specializovaných činností "Výchovné poradenství" Mgr. Petra Řičánková a Mgr. Hana Hvozdenská.

7 PŘEHLED AKTIVIT A PREZENTACE ŠKOLY NA VEŘEJNOSTI

Ve školním roce 2013/2014 proběhlo množství akcí a soutěží pro žáky, které plnily funkci regenerační, kompenzační, sociálně preventivní a výchovnou.

Každoročně nabízíme dětem pobyt ve Škole v přírodě – účastní se jí žáci I. stupně. Ve školním roce 2013/2014 se celkem zúčastnilo 35 žáků z 2. a 3. ročníku. Pobyt se uskutečnil v hotelu Jelenovská – Valašské Klobouky v termínu od 9. 6. 2014 do 13. 6. 2014.

Dále pořádáme pro zájemce o lyžování Lyžařský výcvikový kurz – pobyt je zařízen v horském hotelu „Babská“, Léskové – Velké Karlovice. Ve školním roce 2013/2014 se konal v termínu od 3. 2. 2014 do 7. 2. 2014 a účastnilo se ho 30 žáků ze 7. - 9. ročníku.

Pro příznivce turistiky pořádala naše škola v tomto školním roce již II. letní sportovně turistický kurz. Zúčastnilo se ho 40 žáků ze 6. - 8. ročníku. Pobyt žáků byl zajištěn v horském hotelu „Babská“, Léskové – Velké Karlovice v termínu od 2. 6. 2014 do 6. 6. 2014.

Na prvním stupni – ve druhém a třetím ročníku – se žáci každým rokem účastní plaveckého výcviku. Ve školním roce 2013/2014 se na podzim účastnili výcviku žáci 3. ročníku a na jaře žáci 2. ročníku. Plavecký výcvik absolvovalo 42 žáků.

Tradicí školy je také pořádání exkurzí do předvánočních velkoměst – v letošním školním roce navštívilo 39 žáků v prosinci Budapešť.

V rámci SRPŠ škola každoročně pořádá **školní ples**, kterého se může zúčastnit široká veřejnost, především zákonní zástupci a rodinní příslušníci žáků.

Škola každým rokem pořádá **dny otevřených dveří**, které mají za účel poskytnout zájemcům prohlídku prostorů školy, možnost získat podrobné informace o možnostech a podmínkách studia na naší škole, dále o chodu školy, školní družině, školní jídelně a zápisu do prvních tříd. Zájemci můžou nahlédnout do výuky, tříd, odborných učeben. Zájemci se rovněž můžou seznámit s činností školního poradenského pracoviště, školním vzdělávacím programem, celoškolskými akcemi a zájmovými kroužky. Dále je možné osobně poznat vedení školy a pedagogické pracovníky.

7.1 PREZENTACE NA INTERNETU

Škola má vlastní webové stránky, kde jsou umístěny základní informace o škole, mimoškolní a zájmové činnosti žáků, prezentace aktivit pořádaných pro rodiče a další důležitá sdělení. Tyto stránky jsou pravidelně aktualizovány. Adresa webové stránky je: www.zsdrevnicka.cz.

Škola má také vytvořený uživatelský profil na sociální síti Facebooku. Profil slouží ke komunikaci a zpětné vazbě s uživateli (žáky školy), udržování vztahů a sdílení dat. Adresa uživatelského profilu školy je na https://www.facebook.com/Základní_škola_Zlín,_Dřevnická_1790,_příspěvková_organizace.

7.2 VÝCHOVNĚ VZDĚLÁVACÍ AKCE

Měsíc	Název akce
Září 2013	<ul style="list-style-type: none"> • Zábavné odpoledne se skauty – ŠD • Stavíme domečky pro skřítky – ŠD • Přednášky „Dentální hygiena“ • Škola finanční gramotnosti • Sběr starého papíru – EVVO
Říjen 2013	<ul style="list-style-type: none"> • Škola finanční gramotnosti • Cvičná evakuace školy • „Týden zdraví“ – projekt • Muzikál „Povídejme si děti“ – Malá scéna Zlín

	<ul style="list-style-type: none"> • Dopravní výchova - výuka na dopravním hřišti v Malenovicích • Beseda v Krajské knihovně F. Bartoše „Cesta nejen do pravěku“ • Dětský den – akce pro veřejnost • Exkurze - Muzeum jihovýchodní Moravy
Listopad 2013	<ul style="list-style-type: none"> • „První pomoc“ – školení pro žáky 9. ročníku • Prezentace vybraných SŠ Zlínského kraje • Divadelní přestavení „Don Quijote de la Ancha“ – Malá scéna Zlín • Ukázkové hodiny I. stupně pro mateřské školy • Vánoční dílna pro rodiče s dětmi - výroba vánočních dekorací – akce ŠD • Beseda v Krajské knihovně F. Bartoše „Kouzelné ilustrace H. Zmatlíkové“ • „Den slabikáře“ – slavnostní předávání slabikářů žákům 1. ročníku • Den otevřených dveří • Beseda „Hledám povolání, které se pro mě hodí“ – exkurze Úřad práce • Výchovný koncert „Hudba ve světě filmu“- Kongresové centrum Zlín • Sběr starého papíru - EVVO • „Nejbohatší ekosystémy světa - Korálové útesy Indonésie“ – přednáška s filmovou projekcí – Velké kino • Exkurze do SŠ oděvní a služeb Vizovice • Plavecký výcvik - Městské lázně Zlín
Prosinec 2013	<ul style="list-style-type: none"> • Projekt „Mikuláš“ • Exkurze – předvánoční Budapešť • Předvánoční filmové představení v Golden Apple Cinema • Vánoční besídka pro mateřské školy a veřejnost v divadelním sálku školy • Plavecký výcvik - Městské lázně Zlín • Beseda v Krajské knihovně F. Bartoše - "Vánoce ve světě" • „První pomoc“ – školení pro žáky 9. Ročníku
Leden 2014	<ul style="list-style-type: none"> • Beseda v Krajské knihovně F. Bartoše „Cesta tam a zase zpátky“ • Plavecký výcvik - Městské lázně Zlín
Únor 2014	<ul style="list-style-type: none"> • „Hasík“ – beseda se zástupci Hasičského záchranného sboru Zlín • Lyžařský výcvikový kurz – Léskové - Velké Karlovice • Projekt „Noc s Foglarem“ • Dopravní výchova – beseda • Sběr starého papíru – EVVO • Beseda v Krajské knihovně F. Bartoše - "F. Bartoš" • "Madagaskar"- zeměpisná přednáška s filmovou projekcí – Velké kino • „Masopust“ – projekt
Březen 2014	<ul style="list-style-type: none"> • Beseda v Krajské knihovně F. Bartoše „Karel Čapek“ • Návštěva obvodní knihovny Díly I – ŠD • „Škola zdravé pětky“ – beseda o zdravé výživě s praktickými činnostmi • II. ples ZŠ Dřevnická – pro veřejnost – hotel Moskva • Mistrovství ČR v ledním hokeji – účast na mládežnickém utkání na stadionu PSG
Duben 2014	<ul style="list-style-type: none"> • Exkurze - návštěva Městské policie Zlín • Výchovný koncert „Drum-in“ – Kongresové centrum Zlín • Prezentace první pomoc – beseda - Zdravotní škola • Beseda v Krajské knihovně F. Bartoše "Historie města Zlín" • Velikonoční dílna – akce ŠD - pro veřejnost • "Barevný týden" – projekt • Beseda v Krajské knihovně F. Bartoše - "K.Čapek" • Sběr starého papíru – EVVO • Exkurze - návštěva Hasičského záchranného sboru Zlín • "Moje dílna" - výroba dárku ke Dni matek ve výtvarné dílně „Moje dílna“ • Přírodovědná přednáška ke "Dni Země"
Květen 2014	<ul style="list-style-type: none"> • Plavecký výcvik - Městské lázně Zlín • Exkurze - návštěva Hasičského záchranného sboru Zlín • Výchovný koncert "O kouzelné mošně" • Exkurze – Okresní soud Zlín

	<ul style="list-style-type: none"> • Beseda v Krajské knihovně F. Bartoše "E.Petiška" • Zájezd do Londýna • Prohlídka hradu Malenovice – výlet • Účast na Mezinárodním festivalu pro děti a mládež
Červen 2014	<ul style="list-style-type: none"> • Letní sportovně turistický kurz - Léskové – Velké Karlovice • Účast na Mezinárodním festivalu pro děti a mládež • Plavecký výcvik – Městské lázně Zlín • Výchovný koncert „Vídeňské stíny“ – Kongresové centrum Zlín • Škola v přírodě - Jelenovská • Přípravný kurz pro budoucí prvňáčky • Výchovný koncert „V začarovaném lese“ – Kongresové centrum Zlín • Školní výlet - Brno • Školní výlet - Milotice, ZOO Hodonín • Výchovný koncert - divadelní sálek školy • Exkurze do Osvjetimi • Zábavné odpoledne ke Dni dětí - akce ŠD • Dopravní hřiště Malenovice – zkoušky Mladý cyklista

7.3 SOUTĚŽE

Naše škola je organizátorem okresních kol Matematické a Zeměpisné olympiády pro základní školy a odpovídající stupně víceletých gymnázií a organizátorem okrskového kola v Recitační soutěži, atletického trojboje pro žáky I. stupně a atletického čtyřboje pro žáky II. stupně základních škol a odpovídajících stupňů víceletých gymnázií okresu Zlín.

Měsíc	Název soutěže
Září 2013	<ul style="list-style-type: none"> • I. kolo Zlínské olympiády ZŠ v orientačním běhu
Říjen 2013	<ul style="list-style-type: none"> • Přespolní běh Trnava – okresní kolo • Soutěž „O nejkrásnější zdravou svačinku“ školní kolo v projektu „Týdne zdraví“ • II. kolo Zlínské olympiády ZŠ v orientačním běhu • Výtvarná soutěž na téma „Naše školní družina“ – ŠD
Listopad 2013	<ul style="list-style-type: none"> • "Hledáme nejlepšího chemika ČR"- školní kolo • "Bobřík informatiky" školní kolo • Talentová soutěž v psaní na PC - okresní kolo (1. místo) • Hádanky jsou pro nás hračka - soutěž ŠD - školní kolo • Dějepisná olympiáda – školní kolo • Aerobik – školní kolo
Prosinec 2013	<ul style="list-style-type: none"> • "Vánoční zvonek" - soutěž v aerobiku – okresní kolo (1.místo) • Mikulášská soutěž ve zpěvu – soutěž ŠD – školní kolo
Leden 2014	<ul style="list-style-type: none"> • Florbal pro žáky 4.-5. ročníku– (obvodní kolo 2. místo, okresní kolo 6. místo) • Olympiáda v českém jazyce – školní kolo • Recitační soutěž II. stupeň – školní kolo • Dějepisná olympiáda – okresní kolo • Okresní kolo matematické olympiády kategorií Z5 a Z9
Únor 2014	<ul style="list-style-type: none"> • Výtvarná soutěž školních družin zlínského kraje „Putování vesmírem“ – okresní kolo • Zeměpisná olympiáda - školní kolo • Recitační soutěž I. stupeň- školní kolo • Zeměpisná olympiáda - okresní kolo • Recitační soutěž II. stupeň- okrskové kolo • "Pythagoriáda" - matematická soutěž - školní kolo • „Piškvorkiáda“ – soutěž v piškvorkách • Biologická olympiáda – školní kolo
Březen 2014	<ul style="list-style-type: none"> • Recitační soutěž – okrskové kolo 1. stupeň (3. místo) • Basketbal IV. kategorie starší žáci (okresní kolo – 1. místo, krajské kolo 2. místo) • Soutěž ve zpěvu - I. stupeň • Matematický klokan – školní kolo (1. místo v okresu Zlín)

	<ul style="list-style-type: none"> • Sudoku – školní kolo • Okresní kolo ve volejbale starších žákyň (5. místo) • Biologická olympiáda Z8,Z9 – okresní kolo • Soutěž ve šplhu - školní kolo
Duben 2014	<ul style="list-style-type: none"> • Biologická olympiáda Z6,Z7 – okresní kolo • Mc Donald cup • Matematická olympiáda – okresní kolo kategorie Z6,Z7, Z8 (1 úspěšný řešitel) • III. kolo Zlínské olympiády ZŠ v orientačním běhu • Spelling – anglický jazyk – školní kolo
Květen 2014	<ul style="list-style-type: none"> • Pohár rozhlasu Otrokovice - soutěž v atletice – okresní kolo (6. místo) • Atletický čtyřboj - okresní kolo (starší žáci 5. místo, mladší žáci 6. místo) • "Pythagoriáda"- matematická soutěž – okresní kolo (1 úspěšný řešitel)
Červen 2014	<ul style="list-style-type: none"> • Soutěž ve spellingu –okresní kolo (4. místo) • Atletický trojboj – okresní kolo (2. místo a 5. místo) • „Stříbrný věnec“ – plavecké závody

7.4 SPOLUPRÁCE S RODIČI A JINÝMI SUBJEKTY

Spolupráce rodiny a školy patří k základním vztahům ve vzdělávání žáků. Rodiče pravidelně informujeme o prospěchu a chování jejich dětí na třídních schůzkách a při konzultacích s rodiči. Kromě těchto pravidelných schůzek využíváme k informování rodičů v případě potřeby také individuální schůzky a prostředky ICT. Institucionálními platformami pro spolupráci školy se zákonnými zástupci je SRPŠ a Školní rada. Podněty a připomínky z jednání těchto subjektů významně přispívají ke zkvalitňování práce školy. SRPŠ zejména finančně podporuje mnoho aktivit školy. Na schůzkách SRPŠ jsou rodiče informováni o organizaci školy, dále jsou seznámeni s provozem a dalšími aktivitami vedoucí k optimalizaci chodu školy. Prostřednictvím SRPŠ rodiče vznášejí připomínky i podněty ke vzdělávací činnosti školy a spolu s vedením školy hledají nejlepší možné řešení.

Snažíme se být školou otevřenou nejširší rodičovské veřejnosti. V rámci kulturních tradic pořádáme pro rodiče i žáky „Vánoční dílny“ a „Velikonoční dílny“. Tyto akce mají velký úspěch, protože si rodiče se svými dětmi vytváří ozdoby jak vánoční, tak i velikonoční a také se poznávají s učiteli v jiné než školní a přátelské atmosféře. Jsme rádi, jestliže zákonní zástupci o naší práci projevují zájem. Vítejme, když přijdou včas konzultovat jakýkoli problém. Závažnější problémy řeší vedení školy za přítomnosti třídního učitele, v případě potřeby i se součinností školního výchovně poradenského pracoviště.

Spolupráce s mateřskými školami v okolí naší školy má již svou tradici. Pro děti těchto škol pravidelně organizujeme řadu aktivit. Např. dětské dny, tematické dny, besídky, možnost účasti ve výuce apod. Kromě toho jsme založili metodické sdružení, kde se scházejí učitelky MŠ a prvního stupně školy, aby byla zajištěna co nejužší propojenost školních vzdělávacích programů MŠ a ZŠ.

Samozřejmou a pravidelnou činností je aktivní spolupráce s Oddělením sociálně právní ochrany dětí (dále OSPOD“), s Odborem školství Krajského úřadu Zlínského kraje, dále se zřizovatelem, který vychází vstříc ekonomickým potřebám školy a díky přidělovanému finančnímu příspěvku dochází k soustavnému zkvalitňování technického stavu budovy. U žáků, kteří mají speciální vzdělávací potřeby, úzce spolupracujeme s KPPP nejen ve Zlíně, ale i v Kroměříži.

V rámci preventivního programu je samozřejmá spolupráce s Policií ČR, Městskou policií, s Hasičským záchranným sborem Zlínského kraje při realizaci preventivně výchovného programu HASÍK CZ - VÝCHOVA DĚTÍ V OBLASTI POŽÁRNÍ OCHRANY A OCHRANY OBYVATELSTVA. Tato spolupráce výrazně přispívá ke školní úspěšnosti dětí i k prevenci rizikového chování.

Škola také úzce spolupracuje i s Úřadem práce ve Zlíně, který pravidelně pořádá pro žáky 8. a 9. ročníku skupinové poradenství v programu „Hledám povolání, které se pro mě hodí.“

K obohacení výuky využíváme spolupráci s různými organizacemi, které žákům sdělují danou problematiku formou různých přednášek, např. Knihovna Františka Bartoše představuje žákům knihy s širokou škálou různých žánrů. V rámci odpoledních zájmových aktivit spolupracujeme např. s SKB Zlín, který zajišťuje žákům možnost výuky basketbalu, dále DDM Astra a další organizace, které nabízejí žákům volnočasové aktivity.

7.5 PROJEKTY

- **VIP kariéra** (do 30. 5. 2014) - v rámci tohoto projektu pracuje ve škole na plný úvazek speciální pedagog, jehož hlavní náplní je nejen péče o žáky, ale také metodické vedení vyučujících při práci s žáky s SPU či jinak postiženými.
- **Aktivní škola Proškoly.cz** - webový portál Proškoly.cz nabízí škole ucelenou řadu testů rozumových schopností. Portál je dobrým pomocníkem pro žáky, jejich učitele i rodiče.
- **Happysnack** - ve škole je instalován automat na zdravé svačinky. V automatech jsou nabízeny jen zdravé výrobky, vhodné svým složením a množstvím na dopolední svačinu pro žáky školního věku. Tento projekt sdružuje dva dotační projekty, a to:
 - „**Ovoce do škol**“ – celoroční projekt pro všechny žáky školy. Cílem tohoto projektu bylo přispět k trvalému zvýšení spotřeby ovoce a zeleniny, vytvořit stravovací návyky ve výživě dětí a bojovat proti epidemii dětské obezity. Projekt byl naplněn následujícími formami a metodami (*besedy na téma zdraví, správná výživa, konzumace ovoce a zeleniny, didaktické hry se zaměřením na problematiku ovoce a zelenina, hygienu, péči o zdraví, příprava jednoduchých ovocných a zeleninových jídel, metody práce s textem, pracovními sešity, pohybové aktivity jako součást zdravého životního stylu*).
 - „**Mléko do škol**“ – v tomto dotovaném programu jsou mléčné výrobky zhruba za poloviční cenu, než se dají koupit v běžném obchodě. Každý žák má možnost obdržet jeden dotovaný produkt v každém vyučovacím dni prostřednictvím automatu.
- **SCIO – testování žáků** - podpora přípravy přijímacích zkoušek (PPPZ) pro žáky 8. – 9. Tříd.

Projekty v rámci školy:

- **Modrý projekt** – výchova dětí k třídění odpadových surovin – sběr starého papíru.
- **Žlutý projekt** – výchova dětí k třídění odpadových surovin – třídění plastů ve škole.
- **Kamarádi do deště** – pomoc žáků 9. tříd 1. ročníku.
- **Týden zdraví**
- **Mikuláš**
- **Noc s Foglarem**
- **Masopust**
- **Barevný týden**

7.6 VOLNOČASOVÉ AKTIVITY ŽÁKŮ

Zájmové útvary pro I. stupeň	Zájmové útvary pro II. stupeň	Zájmové útvary ŠD
<ul style="list-style-type: none"> • Dyslektický kroužek • Knihovnický kroužek • Logopedický kroužek • Pohybové hry • Výtvarný kroužek • Keramický kroužek • Zobcová flétna • Florbal 	<ul style="list-style-type: none"> • Český jazyk – příprava na přijímací zkoušky • Matematika – příprava na přijímací zkoušky • Keramický kroužek 	<ul style="list-style-type: none"> • Hudební a dramatický kroužek • Šikovné ručičky • Logopedický kroužek

8 VÝSLEDKY INSPEKČNÍ ČINNOSTI

Ve školním roce 2013/2014 byla Českou školní inspekcí provedena Veřejnosprávní kontrola podle § 174 odst. 2 písm. e) zákona č. 561/2004 Sb., o předškolním, základním, středním, vyšším odborném a jiném vzdělávání (školský zákon), ve znění pozdějších předpisů, zákona č. 255/2012 Sb., o kontrole (kontrolní řád) a zákona č. 320/2001 Sb., o finanční kontrole ve veřejné správě a o změně některých zákonů (zákon o finanční kontrole), ve znění pozdějších předpisů.

Předmětem Veřejnosprávní kontroly bylo využívání finančních prostředků ze státního rozpočtu poskytnutých školám zřizovaným obcemi nebo dobrovolnými svazky obcí.

Veřejnosprávní kontrola proběhla na naší škole ve dnech 28. – 30. dubna 2014. Kontrolovaným obdobím byl rok 2013 k datu kontroly.

Ze závěru „Protokolu o kontrole, Čj. ČŠIZ-418/14-Z“ plyne, že kontrolovaná osoba přijala a použila finanční prostředky poskytované ze státního rozpočtu oprávněně k účelům, na které byly poskytnuty podle ustanovení školského zákona.

9 ZÁKLADNÍ ÚDAJE O HOSPODAŘENÍ ŠKOLY

9.1 PŘÍJMY

Hospodářský rok	2013
Celkové příjmy:	18.266.880,- Kč
1. Od státu MŠMT:	11.857.652,- Kč
2. Od obce:	3.781.000,- Kč
3. Od zletilých žáků, rodičů, zákonných zástupců z toho příspěvek za vzdělání (ZUŠ) - školné ŠD:	81.200,- Kč
4. Z hospodářské činnosti:	1.082.094,- Kč
5. Ostatní:	1.464.934,- Kč

9.2 VÝDAJE

Hospodářský rok	2013
Celkové výdaje:	18.262.060,- Kč
1. Investiční výdaje:	370.291,- Kč
2. Neinvestiční výdaje:	17.891.769,- Kč
z toho: - na mzdy pracovníků školy:	8.727.114,- Kč
- zdravotní a sociální pojištění:	2.975.380,- Kč
- ostatní platby za provedené práce (OPPP):	346.277,- Kč
- učebnice, učební texty, pomůcky:	264.598,- Kč
- vzdělávání pedagogických pracovníků:	9.618,- Kč
- ostatní provozní výdaje:	5.568.782,- Kč

9.3 VÝSLEDEK HOSPODAŘENÍ

Hospodářský výsledek za rok 2013:	4.820,- Kč
------------------------------------------	-------------------

ZÁVĚR

Ve škole poukazujeme na kladné a pozitivní vzory, odmítáme násilí a podporujeme zdravý životní styl. Velkým přínosem pro školu je vlastní školní poradenské pracoviště, které poskytuje poradenskou pomoc a služby nejen žákům, ale i jejich rodičům a všem učitelům. Ve výuce jsme se snažili podporovat žáky k větší samostatnosti při vyhledávání a zpracování získaných informací.

V uplynulém školním roce jsme pracovali podle celoročního plánu práce, který byl aktualizován v týdenních i měsíčních plánech práce. Toto členění plánování aktivit se nám po výchovné i vzdělávací stránce osvědčilo a jednotlivé aktivity se podařilo splnit.

Škola pracuje podle Školního vzdělávacího programu pro základní vzdělávání „Otevřená škola v pohybu“, který byl v souladu se změnou RVP ZV od září 2013 aktualizován.

Pro zlepšení vnitřní evaluace školy a vzdělávání žáků jsme provedli SCIO testy, které nám daly možnost srovnání s ostatními školami. Širokou nabídkou aktivit pro volný čas žáků se snažíme v maximální míře podporovat prevenci sociálně patologických jevů. Mnoho učitelů dbá na svůj profesní růst v oblasti sebevzdělávání v rámci DVPP. V rámci akreditace „Studium pro asistenty pedagoga“ jsme dvakrát realizovali toto vzdělávání.

Škola má vlastní webové stránky, také uživatelský profil na facebooku, kde jsou umístěny základní informace o škole, mimoškolní a zájmové činnosti žáků, prezentace aktivit pořádaných pro rodiče a další důležitá sdělení. Tyto stránky jsou pravidelně aktualizovány.

Zpráva byla zpracována v souladu s § 11 zákona č. 561/2004 Sb. o předškolním, základním, středním, vyšším odborném a jiném vzdělávání, ve znění pozdějších předpisů a § 7 vyhlášky č.15/2005 Sb., kterou se stanoví náležitosti dlouhodobých záměrů, výročních zpráv a vlastního hodnocení školy.

Ve Zlíně dne 25. srpna 2014

Základní škola Zlín, Dřevnická 1790,
příspěvková organizace
sídlo: Dřevnická 1790, Zlín 760 01
IČO: 71008098 DIČ: CZ71008098
e-mail: zsdrevnicka@zedrevnicka.cz
☎ 577 210 204

Mgr. Pavel Dvořák
ředitel školy

